

№ 206002-2022-4637  
от 21.06.2022

## ЛЕНИНГРАДСКАЯ ОБЛАСТЬ

### ОБЛАСТНОЙ ЗАКОН

#### **Об изменении границ муниципальных образований Подпорожского муниципального района Ленинградской области и о внесении изменения в областной закон "Об административно- территориальном устройстве Ленинградской области и порядке его изменения"**

Принят Законодательным собранием Ленинградской области  
31 мая 2022 года

#### **Статья 1**

В соответствии с частями 1 и 4 статьи 12 Федерального закона от 6 октября 2003 года № 131-ФЗ "Об общих принципах организации местного самоуправления в Российской Федерации" произвести изменение границ муниципальных образований, входящих в состав территории Подпорожского муниципального района Ленинградской области, с согласия населения, выраженного представительными органами муниципальных образований Подпорожского муниципального района Ленинградской области, не влекущее изменения перечня населенных пунктов, указанных в приложении 2 к областному закону от 15 июня 2010 года № 32-оз "Об административно-территориальном устройстве Ленинградской области и порядке его изменения", и отнесения их территории к территориям других муниципальных образований.

Границы Подпорожского муниципального района Ленинградской области и муниципальных образований, входящих в его состав, устанавливаются в соответствии со статьей 2 настоящего областного закона.

#### **Статья 2**

Внести в раздел 13 приложения 3 к областному закону от 15 июня 2010 года № 32-оз "Об административно-территориальном устройстве Ленинградской области и порядке его изменения" (с последующими изменениями) изменение, изложив его в следующей редакции:

## **"13. ОПИСАНИЕ ГРАНИЦ ПОДПОРОЖСКОГО МУНИЦИПАЛЬНОГО РАЙОНА И МУНИЦИПАЛЬНЫХ ОБРАЗОВАНИЙ, ВХОДЯЩИХ В ЕГО СОСТАВ**

### **13.1. ТЕКСТОВОЕ ОПИСАНИЕ ГРАНИЦЫ МУНИЦИПАЛЬНОГО ОБРАЗОВАНИЯ ПОДПОРОЖСКИЙ МУНИЦИПАЛЬНЫЙ РАЙОН ЛЕНИНГРАДСКОЙ ОБЛАСТИ**

#### **13.1.1. Описание местоположения точки 1**

Точка 1 расположена в акватории Онежского озера на расстоянии 8 км от мыса Чейनावолок на север.

#### **13.1.2. Описание прохождения границы**

##### **По смежеству с Вологодской областью**

От точки 1 до точки 282 по границе Ленинградской области.

##### **По смежеству с Тихвинским муниципальным районом**

От точки 282 до точки 419 по границам лесных кварталов 206 (включая озеро Сарозеро-Глубокое), 205, 204 (включая озеро Сарозеро-Мелкое), 203, 202, 220, 219 (включая озеро Сенное), 218, 217, 216, 215, 214, 213, 212, 195, 174, 173, 172, 171, 170, 169, 168, 167, 138, 117, 116, 115, 114 Курбинского участкового лесничества Подпорожского лесничества.

##### **По смежеству с Лодейнопольским муниципальным районом**

От точки 419 до точки 544 по границам лесных кварталов 113, 99, 98, 88, 87, 74, 68, 64, 55, 54, 53, 52, 36, 26, 17, 7, 3, 1 Ребовского участкового лесничества Лодейнопольского лесничества до реки Оять, не пересекая ее.

От точки 544 до точки 577 по береговой линии реки Оять.

От точки 577 до точки 598, пересекая реку Оять, по границам лесных кварталов 27, 26, 15, 7 Алёховщинского сельского участкового лесничества Лодейнопольского лесничества.

От точки 598 до точки 716 по границам лесных кварталов 118, 92, 93, 94, 80, 79, 78, 77, 76, 75, 74, 73, 57, 58, 44, 43, 42, 41, 40, 39, 38, 37 Шапшинского участкового лесничества Лодейнопольского лесничества до реки Верхняя Вадожка, не пересекая ее.

От точки 716 до точки 1067 по береговой линии реки Верхняя Вадожка.

От точки 1067 до точки 1205, пересекая реку Верхняя Вадожка, по границам лесных кварталов 93, 92, 80, 79, 60 Тененского участкового лесничества Лодейнопольского лесничества, далее по границам лесных кварталов 154, 153, 152, 151, 150, 149, 148, 131, 113, 112, 111, 110, 109, 108, 107, 106, 105, 104, 77 Подпорожского участкового лесничества Подпорожского лесничества до реки Чалдога, не пересекая ее.

От точки 1205 до точки 1445 по береговой линии реки Чалдога.

От точки 1445 до точки 1524, пересекая реку Чалдога, по границам лесных кварталов 36, 37 Подпорожского участкового лесничества Подпорожского лесничества, далее по границам лесных кварталов 219, 218, 217 Пригородного участкового лесничества Подпорожского лесничества, далее по линиям, последовательно соединяющим точки, далее по границам лесных кварталов 217, 215, 214, 213 Пригородного участкового лесничества Подпорожского лесничества, далее по границам лесных кварталов 63, 58, 57, 56 Свирского участкового лесничества Лодейнопольского лесничества.

От точки 1524 до точки 1525 по линии, соединяющей точки, до линии, равноудаленной от берегов реки Свирь.

От точки 1525 до точки 1562 по линии, равноудаленной от берегов реки Свирь.

От точки 1562 до точки 1578 от линии, равноудаленной от берегов реки Свирь, по границам лесных кварталов 5, 4, 3, 2 Свирского участкового лесничества Лодейнопольского лесничества.

### **По смежеству с Республикой Карелия**

От точки 1578 до точки 1 по границе Ленинградской области.

## **13.2. ТЕКСТОВОЕ ОПИСАНИЕ ГРАНИЦЫ МУНИЦИПАЛЬНОГО ОБРАЗОВАНИЯ ВАЖИНСКОЕ ГОРОДСКОЕ ПОСЕЛЕНИЕ ПОДПОРОЖСКОГО МУНИЦИПАЛЬНОГО РАЙОНА ЛЕНИНГРАДСКОЙ ОБЛАСТИ**

### **13.2.1. Описание местоположения точки 1**

Точка 1 расположена на пересечении северной и восточной границ лесного квартала 31 Токарского участкового лесничества Подпорожского лесничества.

### **13.2.2. Описание прохождения границы**

#### **По смежеству с Подпорожским городским поселением**

От точки 1 до точки 51 по восточной границе полосы отвода железной дороги Санкт-Петербург – Мга – Волховстрой – Лодейное Поле – Подпорожье – Петрозаводск – Мурманск.

От точки 51 до точки 101, пересекая по линиям, последовательно соединяющим точки, полосу отвода железной дороги Санкт-Петербург – Мга – Волховстрой – Лодейное Поле – Подпорожье – Петрозаводск – Мурманск, по границе населенного пункта поселок Токари Подпорожского городского поселения Подпорожского муниципального района Ленинградской области (реестровый номер 47:05-4.32) до полосы отвода железной дороги Санкт-Петербург – Мга – Волховстрой – Лодейное Поле – Подпорожье – Петрозаводск – Мурманск, пересекая ее по линиям, последовательно соединяющим точки.

От точки 101 до точки 214 по границе полосы отвода железной дороги Санкт-Петербург – Мга – Волховстрой – Лодейное Поле – Подпорожье – Петрозаводск – Мурманск.

От точки 214 до точки 282, не пересекая полосу отвода железной дороги Санкт-Петербург – Мга – Волховстрой – Лодейное Поле – Подпорожье – Петрозаводск – Мурманск, по границам лесных кварталов 113, 112, 111, 110 Свирского участкового лесничества Подпорожского лесничества до полосы отвода железной дороги Санкт-Петербург – Мга – Волховстрой – Лодейное Поле – Подпорожье – Петрозаводск – Мурманск, не пересекая ее.

От точки 282 до точки 297 по границе полосы отвода железной дороги Санкт-Петербург – Мга – Волховстрой – Лодейное Поле – Подпорожье – Петрозаводск – Мурманск.

От точки 297 до точки 334, пересекая полосу отвода железной дороги Санкт-Петербург – Мга – Волховстрой – Лодейное Поле – Подпорожье – Петрозаводск – Мурманск, по границе полосы отвода железной дороги Санкт-Петербург – Мга – Волховстрой – Лодейное Поле – Подпорожье – Петрозаводск – Мурманск.

#### **По смежеству с Никольским городским поселением**

От точки 334 до точки 347 по границе полосы отвода железной дороги Санкт-Петербург – Мга – Волховстрой – Лодейное Поле – Подпорожье – Петрозаводск – Мурманск.

От точки 347 до точки 403, не пересекая полосу отвода железной дороги Санкт-Петербург – Мга – Волховстрой – Лодейное Поле – Подпорожье – Петрозаводск – Мурманск, по границам лесных кварталов 118, 117, 134, 144, 143 Свирского участкового лесничества Подпорожского лесничества.

От точки 403 до точки 427 по линиям, последовательно соединяющим точки, далее по границе населенного пункта городской поселок Важины Важинского городского поселения Подпорожского муниципального района Ленинградской области (реестровый номер 47:05-4.2).

#### **По смежеству с Подпорожским городским поселением**

От точки 427 до точки 446 по границе населенного пункта городской поселок Важины Важинского городского поселения Подпорожского муниципального района Ленинградской области (реестровый номер 47:05-4.2).

От точки 446 до точки 467, пересекая реку Свирь по линии, соединяющей точки, по границам лесных кварталов 21, 20, 19, 17 Пригородного участкового лесничества Подпорожского лесничества до реки Свирь, пересекая ее по линии, соединяющей точки.

От точки 467 до точки 1191 по границе населенного пункта деревня Усланка Важинского городского поселения Подпорожского муниципального района Ленинградской области (реестровый номер 47:05-4.18).

От точки 1191 до точки 1446 по береговой линии реки Свирь, далее по границам лесных кварталов 92, 94, 97 Свирского участкового лесничества Подпорожского лесничества.

#### **По смежеству с Лодейнопольским муниципальным районом**

От точки 1446 до точки 1462 по границе муниципального района.

#### **По смежеству с Республикой Карелия**

От точки 1462 до точки 1 по границе Ленинградской области.

### **13.3. ТЕКСТОВОЕ ОПИСАНИЕ ГРАНИЦЫ МУНИЦИПАЛЬНОГО ОБРАЗОВАНИЯ ВИННИЦКОЕ СЕЛЬСКОЕ ПОСЕЛЕНИЕ ПОДПОРОЖСКОГО МУНИЦИПАЛЬНОГО РАЙОНА ЛЕНИНГРАДСКОЙ ОБЛАСТИ**

#### **13.3.1. Описание местоположения точки 1**

Точка 1 расположена на береговой линии озера Сарозеро-Глубокое на пересечении северной и восточной границ лесного квартала 238 Курбинского участкового лесничества Подпорожского лесничества.

### **13.3.2. Описание прохождения границы**

#### **По смежеству с Тихвинским муниципальным районом**

От точки 1 до точки 146 по границе муниципального района.

#### **По смежеству с Лодейнопольским муниципальным районом**

От точки 146 до точки 874 по границе муниципального района.

#### **По смежеству с Подпорожским городским поселением**

От точки 874 до точки 1078 по границам лесных кварталов 154, 155, 156, 157, 158, 159, 160, 145, 146, 147, 130 Подпорожского участкового лесничества Подпорожского лесничества.

От точки 1078 до точки 1145 по границам лесных кварталов 154, 155, 153, 145, 146, 147, 148, 149, 150, 140, 121, 122, 123, 124, 125, 126, 130, 129 Пертозерского участкового лесничества Подпорожского лесничества.

#### **По смежеству с Вознесенским городским поселением**

От точки 1145 до точки 1264 по границам лесных кварталов 102, 96, 103, 110 Юксовского участкового лесничества Подпорожского лесничества, далее по границе лесного квартала 93 Красноборского участкового лесничества Подпорожского лесничества, далее по границам лесных кварталов 111, 113, 114, 120, 121, 122, 123, 124, 125, 126 Юксовского участкового лесничества Подпорожского лесничества, далее по границе лесного квартала 121 Онежского участкового лесничества Подпорожского лесничества до реки Пелгас, не пересекая ее.

От точки 1264 до точки 1323 по береговой линии реки Пелгас.

От точки 1323 до точки 1342, пересекая реку Пелгас, по границам лесных кварталов 122, 128, 133, 134, 135, 136, 137 Онежского участкового лесничества Подпорожского лесничества.

#### **По смежеству с Вологодской областью**

От точки 1342 до точки 1 по границе Ленинградской области.

## **13.4. ТЕКСТОВОЕ ОПИСАНИЕ ГРАНИЦЫ МУНИЦИПАЛЬНОГО ОБРАЗОВАНИЯ ВОЗНЕСЕНСКОЕ ГОРОДСКОЕ ПОСЕЛЕНИЕ ПОДПОРОЖСКОГО МУНИЦИПАЛЬНОГО РАЙОНА ЛЕНИНГРАДСКОЙ ОБЛАСТИ**

### **13.4.1. Описание местоположения точки 1**

Точка 1 расположена в акватории Онежского озера на расстоянии 8 км от мыса Чейнаволок на север.

### **13.4.2. Описание прохождения границы**

#### **По смежеству с Вологодской областью**

От точки 1 до точки 134 по границе Ленинградской области.

#### **По смежеству с Винницким сельским поселением**

От точки 134 до точки 154 по границам лесных кварталов 137, 136, 135, 134, 133, 128, 122 Онежского участкового лесничества Подпорожского лесничества до реки Пелгас, пересекая ее.

От точки 154 до точки 213 по береговой линии реки Пелгас.

От точки 213 до точки 332, не пересекая реку Пелгас, по границе лесного квартала 121 Онежского участкового лесничества Подпорожского лесничества, далее по границам лесных кварталов 126, 125, 124, 123, 122, 121, 120, 114, 113, 111 Юксовского участкового лесничества Подпорожского лесничества, далее по границе лесного квартала 93 Красноборского участкового лесничества Подпорожского лесничества, далее по границам лесных кварталов 110, 103, 96, 102 Юксовского участкового лесничества Подпорожского лесничества.

#### **По смежеству с Подпорожским городским поселением**

От точки 332 до точки 379 по границам лесных кварталов 102, 95, 88, 81, 71, 60, 37 Юксовского участкового лесничества Подпорожского лесничества до линии, равноудаленной от берегов реки Свирь.

От точки 379 до точки 477 по линии, равноудаленной от берегов реки Свирь.

От точки 477 до точки 502 от линии, равноудаленной от берегов реки Свирь, по линиям, последовательно соединяющим точки по водохранилищу Ивинский Разлив, до границы лесного квартала 28 Ивинского участкового лесничества Подпорожского лесничества (устье реки Ивина).

От точки 502 до точки 639 по границам лесных кварталов 28, 27, 7, 1 Ивинского участкового лесничества Подпорожского лесничества.

### **По смежеству с Республикой Карелия**

От точки 639 до точки 1 по границе Ленинградской области.

## **13.5. ТЕКСТОВОЕ ОПИСАНИЕ ГРАНИЦЫ МУНИЦИПАЛЬНОГО ОБРАЗОВАНИЯ НИКОЛЬСКОЕ ГОРОДСКОЕ ПОСЕЛЕНИЕ ПОДПОРОЖСКОГО МУНИЦИПАЛЬНОГО РАЙОНА ЛЕНИНГРАДСКОЙ ОБЛАСТИ**

### **13.5.1. Описание местоположения точки 1**

Точка 1 расположена на северной стороне полосы отвода железной дороги Санкт-Петербург – Мга – Волховстрой – Лодейное Поле – Подпорожье – Петрозаводск – Мурманск на пересечении северной и восточной границ лесного квартала 120 Свирского участкового лесничества Подпорожского лесничества.

### **13.5.2. Описание прохождения границы**

#### **По смежеству с Подпорожским городским поселением**

От точки 1 до точки 62, пересекая по линиям, последовательно соединяющим точки, полосу отвода железной дороги Санкт-Петербург – Мга – Волховстрой – Лодейное Поле – Подпорожье – Петрозаводск – Мурманск, до восточной границы лесного квартала 120 Свирского участкового лесничества Подпорожского лесничества, далее по границам лесных кварталов 120, 119, 120, 130, 137, 147 Свирского участкового лесничества Подпорожского лесничества до реки Свирь, не пересекая ее.

От точки 62 до точки 119 по береговой линии реки Свирь.

От точки 119 до точки 281 по границе населенного пункта городской поселок Никольский Никольского городского поселения Подпорожского муниципального района Ленинградской области (реестровый номер 47:05-4.8), далее по береговой линии реки Свирь.

#### **По смежеству с Важинским городским поселением**

От точки 281 до точки 305 по границе населенного пункта городской поселок Важины Важинского городского поселения Подпорожского муниципального района Ленинградской области (реестровый номер 47:05-4.2),



далее по линиям, последовательно соединяющим точки, до границы лесного квартала 143 Свирского участкового лесничества Подпорожского лесничества.

От точки 305 до точки 361 по границам лесных кварталов 143, 144, 134, 117, 118 Свирского участкового лесничества Подпорожского лесничества до полосы отвода железной дороги Санкт-Петербург – Мга – Волховстрой – Лодейное Поле – Подпорожье – Петрозаводск – Мурманск, не пересекая ее.

От точки 361 до точки 1 по границе полосы отвода железной дороги Санкт-Петербург – Мга – Волховстрой – Лодейное Поле – Подпорожье – Петрозаводск – Мурманск.

### **13.6. ТЕКСТОВОЕ ОПИСАНИЕ ГРАНИЦЫ МУНИЦИПАЛЬНОГО ОБРАЗОВАНИЯ ПОДПОРОЖСКОЕ ГОРОДСКОЕ ПОСЕЛЕНИЕ ПОДПОРОЖСКОГО МУНИЦИПАЛЬНОГО РАЙОНА ЛЕНИНГРАДСКОЙ ОБЛАСТИ**

#### **13.6.1. Описание местоположения точки 1**

Точка 1 расположена на пересечении северной и западной границ лесного квартала 1 Ивинского участкового лесничества Подпорожского лесничества.

#### **13.6.2. Описание прохождения границы**

##### **По смежеству с Вознесенским городским поселением**

От точки 1 до точки 138 по границам лесных кварталов 1, 7, 27, 28 Ивинского участкового лесничества Подпорожского лесничества.

От точки 138 до точки 163 по линиям, последовательно соединяющим точки, по водохранилищу Ивинский Разлив до линии, равноудаленной от берегов реки Свирь.

От точки 163 до точки 261 по линии, равноудаленной от берегов реки Свирь.

От точки 261 до точки 308 от линии, равноудаленной от берегов реки Свирь, по границам лесных кварталов 37, 60, 71, 81, 88, 95, 102 Юксовского участкового лесничества Подпорожского лесничества.

##### **По смежеству с Винницким сельским поселением**

От точки 308 до точки 375 по границам лесных кварталов 129, 130, 126, 125, 124, 123, 122, 121, 140, 150, 149, 148, 147, 146, 145, 153, 155, 154 Пертозерского участкового лесничества Подпорожского лесничества.

От точки 375 до точки 579 по границам лесных кварталов 130, 147, 146, 145, 160, 159, 158, 157, 156, 155, 154 Подпорожского участкового лесничества Подпорожского лесничества.

#### **По смежеству с Лодейнопольским муниципальным районом**

От точки 579 до точки 1001 по границе муниципального района.

#### **По смежеству с Важинским городским поселением**

От точки 1001 до точки 1256 по границам лесных кварталов 97, 94, 92 Свирского участкового лесничества Подпорожского лесничества, далее по береговой линии реки Свирь.

От точки 1256 до точки 1980 по границе населенного пункта деревня Усланка Важинского городского поселения Подпорожского муниципального района Ленинградской области (реестровый номер 47:05-4.18).

От точки 1980 до точки 2001, пересекая реку Свирь по линии, соединяющей точки, по границам лесных кварталов 17, 19, 20, 21 Пригородного участкового лесничества Подпорожского лесничества до реки Свирь, пересекая ее по линии, соединяющей точки.

От точки 2001 до точки 2020 по границе населенного пункта городской поселок Важины Важинского городского поселения Подпорожского муниципального района Ленинградской области (реестровый номер 47:05-4.2).

#### **По смежеству с Никольским городским поселением**

От точки 2020 до точки 2182 по береговой линии реки Свирь, далее по границе населенного пункта городской поселок Никольский Никольского городского поселения Подпорожского муниципального района Ленинградской области (реестровый номер 47:05-4.8).

От точки 2182 до точки 2239 по береговой линии реки Свирь.

От точки 2239 до точки 2300, не пересекая реку Свирь, по границам лесных кварталов 147, 137, 130, 120, 119, 120 Свирского участкового лесничества Подпорожского лесничества до полосы отвода железной дороги Санкт-Петербург – Мга – Волховстрой – Лодейное Поле – Подпорожье – Петрозаводск – Мурманск, пересекая ее по линиям, последовательно соединяющим точки.

### **По смежеству с Важинским городским поселением**

От точки 2300 до точки 2337 по границе полосы отвода железной дороги Санкт-Петербург – Мга – Волховстрой – Лодейное Поле – Подпорожье – Петрозаводск – Мурманск.

От точки 2337 до точки 2352, пересекая по линиям, последовательно соединяющим точки, полосу отвода железной дороги Санкт-Петербург – Мга – Волховстрой – Лодейное Поле – Подпорожье – Петрозаводск – Мурманск, по границе полосы отвода железной дороги Санкт-Петербург – Мга – Волховстрой – Лодейное Поле – Подпорожье – Петрозаводск – Мурманск.

От точки 2352 до точки 2420, не пересекая полосу отвода железной дороги Санкт-Петербург – Мга – Волховстрой – Лодейное Поле – Подпорожье – Петрозаводск – Мурманск, по границам лесных кварталов 110, 111, 112, 113 Свирского участкового лесничества Подпорожского лесничества до полосы отвода железной дороги Санкт-Петербург – Мга – Волховстрой – Лодейное Поле – Подпорожье – Петрозаводск – Мурманск, не пересекая ее.

От точки 2420 до точки 2533 по границе полосы отвода железной дороги Санкт-Петербург – Мга – Волховстрой – Лодейное Поле – Подпорожье – Петрозаводск – Мурманск.

От точки 2533 до точки 2583, пересекая по линиям, последовательно соединяющим точки, полосу отвода железной дороги Санкт-Петербург – Мга – Волховстрой – Лодейное Поле – Подпорожье – Петрозаводск – Мурманск, по границе населенного пункта поселок Токари Подпорожского городского поселения Подпорожского муниципального района Ленинградской области (реестровый номер 47:05-4.32) до полосы отвода железной дороги Санкт-Петербург – Мга – Волховстрой – Лодейное Поле – Подпорожье – Петрозаводск – Мурманск, пересекая ее по линиям, последовательно соединяющим точки.

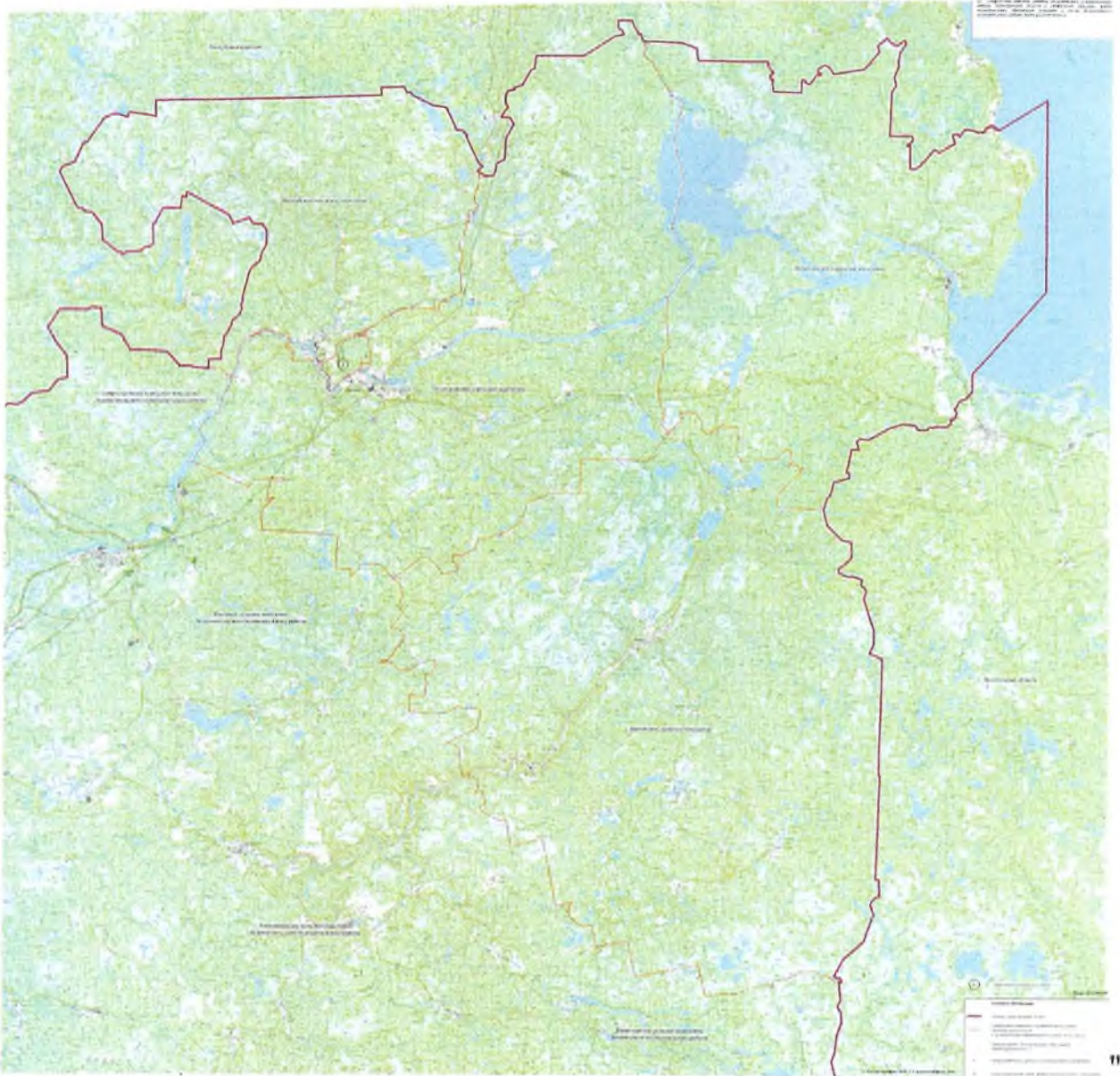
От точки 2583 до точки 2633 по границе полосы отвода железной дороги Санкт-Петербург – Мга – Волховстрой – Лодейное Поле – Подпорожье – Петрозаводск – Мурманск.

### **По смежеству с Республикой Карелия**

От точки 2633 до точки 1 по границе Ленинградской области.

## **13.7. ГРАФИЧЕСКОЕ ОПИСАНИЕ ГРАНИЦЫ ПОДПОРОЖСКОГО МУНИЦИПАЛЬНОГО РАЙОНА ЛЕНИНГРАДСКОЙ ОБЛАСТИ И ГРАФИЧЕСКОЕ ОПИСАНИЕ ГРАНИЦ МУНИЦИПАЛЬНЫХ**

## ОБРАЗОВАНИЙ, ВХОДЯЩИХ В СОСТАВ ПОДПОРОЖСКОГО МУНИЦИПАЛЬНОГО РАЙОНА ЛЕНИНГРАДСКОЙ ОБЛАСТИ



### Статья 3

Настоящий областной закон вступает в силу через 10 дней после его официального опубликования.

Губернатор  
Ленинградской области



А. Дрозденко

Санкт-Петербург  
21 июня 2022 года  
№ 70-оз